

臺中市烏日區農會  
信用部  
中華民國一一四年度年報



---

刊印日期：中華民國一一五年二月二十六日

本會信用部及分部地址、電話

---

名稱	地址	電話
本會	台中市烏日區烏日里三民街179號	04-23376150
溪埧分部	台中市烏日區溪埧里溪南路一段712號	04-23352666
九德分部	台中市烏日區仁德里中山路一段443號	04-23375831
榮泉分部	台中市烏日區榮泉里榮和路29號	04-23377639

110-114年度信用部財務報表查核簽證會計師

---

會計師名稱：黃志堅會計師

事務所名稱：徵征聯合會計師事務所

地 址：台中市西區中興街183號6樓之1

電 話：(04)2302-9900

傳 真：(04)2301-7879

---

本會網址

---

<http://www.wurih.org.tw>

[uryh.nong@msa.hinet.net](mailto:uryh.nong@msa.hinet.net)

臺中市烏日區農會  
信用部民國一一四年度年報  
目錄

項目	頁次
<b>壹、信用部概況</b>	
一、本會簡介	1
二、本會組織	2
(一) 組織系統圖	2
(二) 理事、監事、總幹事及信用部本部、分部主任之姓名、主要經(學)歷、選(就)任日期及任期	3
三、信用部113、114年度決算之淨值	4
<b>貳、營運概況</b>	
一、業務內容	5
二、市場及業務概況	6
三、從業員工	9
四、勞資關係	9
五、固定資產及其他不動產	10
六、風險管理	10
七、重要契約	12
八、訴訟或非訟事件	12
<b>參、營業及資金運用計畫</b>	
一、本年度經營計畫	13
二、本年度處分或取得不動產或長期投資計畫	13
三、資金運用計畫	13
<b>肆、財務概況</b>	
一、最近五年度簡明資產負債表及事業損益表	14
二、最近五年度財務分析	15
三、最近年度財務報告之監事審查報告	17
四、最近年度財務報表	18
五、財務狀況及經營結果之檢討與分析	38
<b>伍、特別記載事項</b>	
一、內部控制制度執行狀況(內部控制聲明書)	40
二、最近二年度違法受處分及主要缺失與改善情形	41
三、重要決議	41
四、其他必要補充說明事項	41

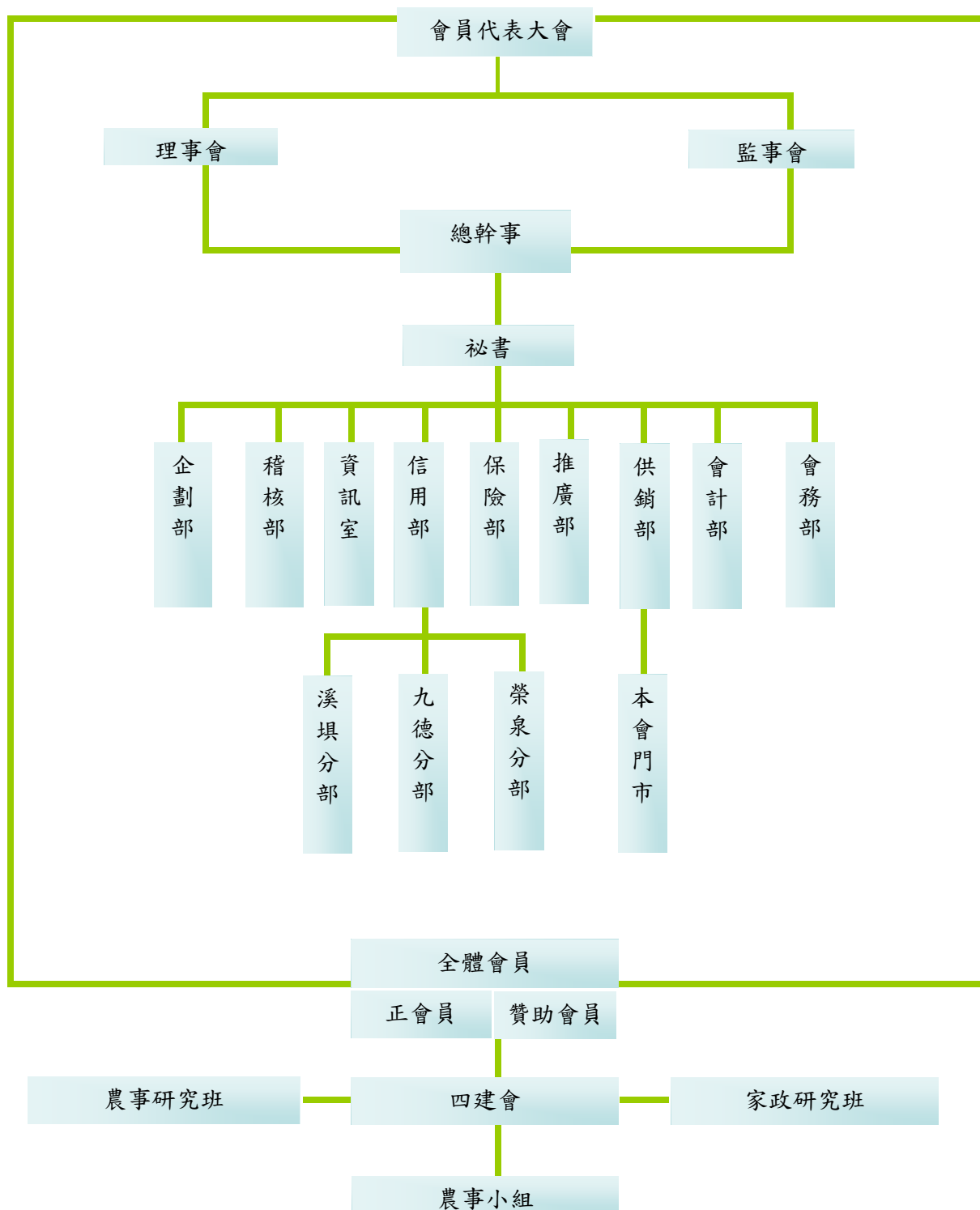
## 壹、信用部概況

### 一、本會簡介

- (一)1、民國8年10月創立烏日建業信用組合，民國16年1月改稱烏日信用利用組合，民國19年1月改稱烏日信用利用購買組合，民國26年1月改稱烏日信用利用購買販賣組合，民國26年6月遷移烏日120番地新建事務所並建築工場、倉庫，民國26年12月增設五張犁出張所，民國30年6月五張犁出張所廢止。
- 2、民國32年3月增設溪壩辦事處。
- 3、民國33年2月將農業組合與畜產組合與該組合合併為烏日庄農業會。
- 4、民國35年11月改組分為烏日鄉合作社與烏日鄉農會兩團體。
- 5、民國38年11月奉令改組，農會與合作社併為現任烏日鄉農會(第一屆)。
- 6、民國72年6月1日成立成功辦事處並正式營業。
- 7、民國74年7月31日成立九德辦事處並正式營業。
- 8、民國77年8月4日新建溪壩辦公大樓落成啟用。
- 9、民國79年9月5日施工興建五樓辦公大廈，民國81年7月落成啟用。
- 10、自民國38年至民國106年(第18屆)共選出18屆會員代表，農事小組長，理監事。
- 11、民國100年縣市合併升格為直轄市，本會於4月21日正式更名為臺中市烏日區農會。
- 12、民國111年5月成功分部遷移並更名為榮泉分部。
- (二)本會自民國八年成立至今已有百年歷史，過去以農民為主要服務對象，提供農民種種農事上的需求，辦理農健保、開辦家政班、組成四健會等等。現今社會型態的改變，由農業而至工商業，再而進入科技時代，本會也隨之轉型成多方面的服務。如金融業務電腦化省時又方便，超市物美價廉的貨品提供農民生活所需，結合保險公司多角化經營提供農民更多的保障。本會以企業化、多角化經營方式，並凝聚全體員工向心力，本著熱忱、創新、和諧及服務精神，為本會會員、客戶及所有農民提供最好的服務。

## 二、本會組織

### (一)組織系統圖



## (二)理事、監事、總幹事及信用部本、分部主任之姓名、主要經(學)歷、選(就)任日期及任期

## 第二十屆

職稱	姓名	經歷	學歷	選(就)任日期	任期
理事長	魏周森	第19屆常務監事	高職	114.3.6	4年
常務監事	楊文慶	第19屆會員代表	高中	114.9.30	3.42年
理事	王淑芬	第19屆理事	大專	114.3.6	4年
理事	謝政權	第19屆理事	高中	114.3.6	4年
理事	丁月姿	第19屆理事	碩士	114.3.6	4年
理事	林木祥	第19屆會員代表	國中	114.3.6	4年
理事	楊雅湖	第19屆會員代表	高職	114.3.6	4年
理事	林炳輝	第19屆會員代表	國小	114.3.6	4年
理事	楊元宏	第19屆會員代表	高中	114.3.6	4年
監事	廖學隆	第19屆理事	國中	114.3.6	4年
監事	廖泓鋁	第19屆會員代表	國中	114.9.24	3.42年
總幹事	張漢強	第19屆總幹事	碩士	114.3.6	4年
信用部主任	黃厚榮	溪壩分部主任	專科	110.4.26	
溪壩分部主任	楊崇賓	信用部專員	大學	114.4.17	
九德分部主任	陳瑞春	榮泉分部主任	專科	114.4.17	
榮泉分部主任	游世明	資訊室主任	高中	114.4.17	

### 三、信用部113、114年度決算之淨值

單位：新臺幣仟元

	113 年度	
113 年12月31日信用部事業資金及公積	\$	1,148,918
113 年度盈餘分配信用部事業公積		36,123
113 年度盈餘分配信用部法定公積		3,612
合計（決算後信用部淨值）	\$	<u>1,188,653</u>
	114 年度	
114 年12月31日信用部事業資金及公積	\$	1,188,653
114 年度信用部資產公積變動數	註1	57
114 年度信用部事業資金及公積變動數	註2	1
114 年12月31日信用部事業資金及公積變動後餘額		1,188,711
114 年度盈餘分配信用部事業公積		37,133
114 年度盈餘分配信用部法定公積		3,713
合計（決算後信用部淨值）	註3 \$	<u>1,229,557</u>

註1：信用部當年度捐贈公積變動數係出售固定資產使資產公積增加57仟元之金額。

註2：信用部當年度事業資金及公積變動數係尾數進位差增減1仟元之金額。

註3：「決算後信用部淨值」係指當年底淨值餘額加上盈餘轉公積於次年會員代表大會決議後實際執行之餘額。

## 貳、營運概況

### 一、業務內容

#### (一)營業項目

1. 收受存款。
2. 辦理放款。
3. 會員(會員同戶家屬)及贊助會員從事農業產銷所需設備之租賃。
4. 國內匯款。
5. 代理收付款項。
6. 出租保管箱業務。
7. 代理服務業務。
8. 受託代理鄉(鎮、市)公庫。
9. 全國農業金庫委託業務。
10. 辦理人民幣現鈔買賣業務。
11. 其他經中央主管機關核准辦理之業務。
12. 辦理買賣外幣現鈔及代售旅行支票業務

#### (二)營業比重

1. 本會信用部目前營業比重以存放款業務為主，放款利息及存儲利息收入佔全年營收的97.82%，其他各項業務收入佔全年營收的2.18%；為調整獲利結構，將積極開發新種業務、增加手續費收入等來源。

#### 2. 營業收入增減比較

單位：新臺幣仟元

營收項目	114 年度收入	113 年度收入	增減金額	增減(%)
放款利息收入	\$ 341,792	\$ 312,556	\$ 29,236	9.00
存儲利息收入	73,645	71,684	1,961	3.00
代辦業務收入	455	476	(21)	(4.00)
證券投資收益收入	4	4	-	-
租賃收入	1,896	1,853	43	2.00
兌換利益	508	168	340	202.00
手續費收入	2,097	2,115	(18)	(1.00)
其他各項收入	4,304	3,856	448	12.00
合計	\$ 424,701	\$ 392,712	\$ 31,989	8.15

## 二、市場及業務概況

### (一)市場未來之供需狀況

#### 1. 總體市場未來之供需狀況

展望未來，全球經濟雖在2025年上半年成長主要受貿易提前布局與庫存調整等暫時性因素帶動，並非基本面改善。隨相關效應消退，經濟數據轉弱、勞動市場降溫，加上關稅推升美國物價壓力，國際機構普遍預期2026年全球成長將較2025年趨緩，貿易減速尤為明顯。

美國關稅衝擊持續發酵，全球經貿動能將進一步放緩。不過，AI快速發展帶動全球投資熱潮，也為台灣帶來助益，惟受高基期影響，民間投資與淨出口貢獻將較上年減弱。內需方面，隨上市櫃公司獲利成長，2026年薪資與股利發放可望提升，加上政府推動多項刺激措施，消費市場可望逐步回溫。整體而言，考量基期偏高，2026年經濟成長動能預料將較2025年放緩。根據台經院於2025年11月公布之最新預測，2026年GDP成長率為2.60%，較2025年更新後5.94%減少3.34個百分點。

展望2026年，全球經濟仍將面臨諸多挑戰，其中又以美國貿易政策、中國產業調整、人工智慧發展前景、地緣政治衝突與氣候變遷至關重要，不僅影響台灣出口表現，也透過金融市場及進口物價影響台灣內需及消費，值得預先研判並加以關注。

在美國貿易政策部分，川普總統在2025年宣布多項關稅政策，無論對等或232商品關稅，都對各貿易對手國產生影響，而台灣2025年受惠人工智慧商品熱銷，對美貿易順差不降反增，這可能引發美國啟動新的對台貿易政策，無論是要求台廠增加對美投資，增加對美商品採購或投資美債，抑或是要求匯率升值，由於美國已成為台灣第一大出口對象，其對台貿易政策的變化都將影響台灣出口表現，並進而影響相關投資數據。

其次，中國低價商品出口近年大幅擴張，一方面是由於其房地產降溫，鋼鐵及建築機械等產能無法去化，另一方面，地方政府補貼之太陽光電、電動車及風力發電設備等也出現供過於求窘境，由於國內需求不足，中國企業大舉低價外銷，不只招致各國採取貿易措施應對，也對台灣鋼鐵、石化，以及水泥產業產生不利影響。不過自2025年中起，中國政府宣布多項減產政策，此舉對國際原物料及鋼鐵市場產生影響，國際報價開始止跌回穩，若中國能在其他生產過剩產業持續調控，對台灣非資通訊產業的內外銷都將產生正面助益。

人工智慧相關商品自2024年起成為台灣出口主力，也在2025年有效推升投資，成為台灣經濟主要動能。不過根據麻省理工學院的報告指出，AI雖每年以千億甚至兆美元的規模增加投資，但目前僅有5%的企業採用生成式AI產生百萬美元級效益，主要採用者為媒體及科技業，至於傳產、服務，以及金融等產業尚未產生效益。由近四十年科技創新如個人電腦、網路，以及行動裝置，其商業普及的時間落差通常需要10年，目前人工智慧投資雖龐大，但成效不成比例，若美國科技廠商因考慮成本效益而減少投資，將對台灣科技出口產生不利影響。

最後，地緣政治風險與氣候變遷持續為全球經濟的重要不確定因素。俄烏戰爭迄今尚未結束，中東局勢亦因以色列與鄰近國家衝突升溫而緊張，導致能源與原物料市場波動頻仍，全球供應鏈穩定性受影響，通膨壓力居高不下。部分國家雖積極分散生產基地、強化能源自主與戰略儲備，以減輕衝擊，但整體供應鏈風險仍難完全消除。

#### 2. 本地市場未來之供需狀況

本會行政轄區內截至一一四年底共計7家金融機構，業務競爭激烈；惟本會深入了解客戶需求，在現有基礎上，力求改進與創新，強化服務地區鄉民的理念，力圖增加經營業務範圍，提升市場競爭力。

### (二)營業目標

1. 加強辦理各種政策性農業專案貸款及各項存放款業務。
2. 強化專業經營管理，提昇整體經營效率。
3. 有效降低資金運用成本，提高資金配置效率。
4. 培養專業經理人員，提供員工成長環境。
5. 加強各項代辦服務，增加手續費收入。

單位：新臺幣仟元

資金來源	115年度預計達成額	114年度餘額	預計增減額	預計增減率
存款	\$ 17,187,200	\$ 17,496,516	\$ (309,316)	-1.77%
淨值	1,270,543	1,250,599	19,944	1.59%
資金用途				
庫存現金(含庫存外幣)	\$ 250,000	\$ 187,414	\$ 62,586	33.39%
存放行庫	4,929,481	5,357,135	(427,654)	-7.98%
繳存存款準備金	477,865	470,938	6,927	1.47%
放款總額	13,013,800	12,834,030	179,770	1.40%
固定資產淨額	279,297	286,814	(7,517)	-2.62%

### (三)發展遠景

#### 1. 有利因素

- (1) 地方金融，草根性強，人脈廣，選聘任職員團結合作，用心經營，獲得鄉親的高度信賴與肯定。
- (2) 未來將藉由全國農業金庫資訊平台建制完成後的業務委託及聯貸作業，增加更多的新金融商品來服務客戶與會員，提升績效。

#### 2. 不利因素

- (1) 本區金融機構家數太多，競爭非常激烈，利差太小不易經營。
- (2) 在消費金融業務相對薄弱下，致使獲利來源著重利息收入，手續費收入仍然偏低。
- (3) 承辦業務受限，削弱與金融機關競爭之能力。

#### 3. 發展願景

- (1) 建立安全、可靠、迅速、方便的社區銀行。

農會信用部比其他金融機構最大的優勢在於有「在地關係」，如何利用「在地關係」的優勢，發展成為社區性銀行，強化以「安全、可靠、迅速、方便」為訴求，與區域內的其他金融機構作市場區隔，方能發揮競爭力，達到永續經營。

- (2) 發展成為投資理財者的好幫手。

本會除原有的房屋貸款業務與一般農業貸款業務外，持續加強推動企業戶貸款、消費性貸款、建築性融資與政府優惠房貸等業務，另因應商業活動之需求辦理支存透支與存摺存款融資之循環信用業務，並為幫助標購法院或公正第三者拍賣不動產之得標籌措尾款，特開辦法拍代墊款業務，以滿足投資理財者的需求，讓本會成為投資理財的好幫手。

- (3) 塑造優質企業文化，培養優秀員工。

經營者正派經營，對部屬充分授權，建立農會的核心價值，賦予與農共生、融入社區的明確團隊目標，充實員工具備專業的知識技能，培養出「夠團結、夠積極、有禮貌、服務好」的一流優秀員工。

- (4) 面對競爭，勇者不懼。

在風險控制下，讓利率貼近市場行情，對擔保品覈實估價，強化團隊認同，展現領導風格，擴大責任授權，提升業務成長，營造組織氣氛，增進人際溝通。以團結合作的團隊，戰勝實力堅強的競爭者。

- (5) 累積備抵呆帳，增加農會淨值，厚植競爭能力。

有效運用盈餘，提高事業公積提撥比率，厚植農會淨值；積極納入風險管理機制，增加農會信用部承擔風險的能力，除了可以增加授信額度外，並提升面對競爭的實力。

#### (四)業務概況

##### 1. 主要商品（服務）之銷售（提供）地區：

本會除信用部外，並設有3處分部，亦設置7台自動櫃員機。除臨櫃服務外另提供電話語音轉帳等多項完善的服務。主要商品服務之銷售提供地區以本市民會員為服務對象，且努力開發非會員業務之發展。

##### 2. 最近二年度存款業務增減比較（平均餘額）

單位：新臺幣仟元

存款	114 年度		113 年度		增減	
	金額	金額	金額	百分比		
活期性存款						
支票存款	\$ 53,784	\$ 47,135	\$ 6,649	14.11%		
本會支票	-	-	-	-		
保付支票	-	-	-	-		
活期存款	2,580,109	2,498,657	81,452	3.26%		
活期儲蓄存款	4,627,677	4,648,023	(20,346)	-0.44%		
員工活期儲蓄存款	79,123	76,934	2,189	2.85%		
公庫存款	257,997	202,233	55,764	27.57%		
小計	7,598,690	7,472,982	125,708	1.68%		
定期性存款						
定期存款	2,073,683	1,802,033	271,650	15.07%		
定期儲蓄存款	7,284,976	6,648,347	636,629	9.58%		
員工儲蓄存款	89,882	83,261	6,621	7.95%		
小計	9,448,541	8,533,641	914,900	10.72%		
合計	\$ 17,047,231	\$ 16,006,623	\$ 1,040,608	6.50%		

##### 3. 最近二年度授信業務增減比較（平均餘額）

單位：新臺幣仟元

放款	114 年度		113 年度		增減	
	金額	金額	金額	百分比		
一般放款	\$ 12,419,034	\$ 11,652,485	\$ 766,549	6.58%		
透支	2,079	5,408	(3,329)	-61.56%		
統一農貸	-	-	-	-		
專案放款	522,245	302,647	219,598	72.56%		
農業發展基金放款	33,565	39,979	(6,414)	-16.04%		
內部融資	-	-	-	-		
合計	\$ 12,976,923	\$ 12,000,519	\$ 976,404	8.14%		

4. 最近二年度購買有價證券增減比較

單位：新臺幣仟元

有價證券	114 年度		113 年度		增減	
	金額	金額	金額	金額	金額	百分比
可轉讓定期存單	\$ -	-	\$ -	-	-	-
商業本票	-	-	-	-	-	-
公債	-	-	-	-	-	-
次順位金融債券	-	-	-	-	-	-
股票	29	29	29	29	-	0.00%
其他	-	-	-	-	-	-
合計	\$ 29	\$ 29	\$ 29	\$ 29	-	0.00%

5. 最近二年度買賣人民幣現鈔金額：

單位：新臺幣仟元

庫存外幣	114年度		113年度		增減	
	承作量	筆數	承作量	筆數	承作量	筆數
賣出	\$ 768	58	\$ 962	27	\$ (194)	31
買入	506	3	2,705	3	(2,199)	-

三、從業員工

最近二年度從業員工人數、平均服務年資、平均年齡及學歷分布比率

年度	員工 人數	平均 年資	平均 年齡	學歷分布比率									
				碩士以上		大學		專科		高中		國初中以下	
				人數	%	人數	%	人數	%	人數	%	人數	%
114	53	18	45.0	2	4%	29	55%	19	35%	3	6%	-	0%
113	53	23	49.6	2	4%	25	47%	22	41%	4	8%	-	0%

四、勞資關係

(一)最近二年度因勞資糾紛所受損失暨目前及未來因勞資糾紛所可能遭受之估計損失及因應措施：

無。

(二)員工福利措施：

依規定辦理勞工保險及全民健康保險。

(三)員工進修訓練：

為加強本會員工專業知能，提高工作效率及服務品質，以因應跨業經營之需要，本會訂有聘僱員之學習護照辦法獎勵補助員工努力學習，爭取專業證照等。

(四)退休制度與其實施情形：

本會員工退休依照農會人事管理法等相關規定辦理。

(五)勞資間之協議：

無。

(六)員工權益維護措施情形：

人事管理規則透明化，並設置人事評議委員會，審議員工重大獎懲事件。對於懲處案件，被懲處人得提出申辯書，並得依農會人事管理辦法所列程序提出申訴。

## 五、固定資產及其他不動產

(一)取得成本達信用部一一四年度決算後淨值百分之五或新台幣五千萬元以上固定資產：  
無。

不動產	面積 (平方公尺)	取得日期	取得成本	使用情形	單位：新臺幣仟元
					設定擔保及權利受限制事項
1. 土地					
新榮泉段155地號	95.29	110年11月	54,450	榮泉分部 辦公廳	無

(二)最近二年度交易價格達前開揭露標準之重大資產買賣情形：

項目	交易總價	處分損益	相對買方或賣方	備註
土地				
新榮泉段155地號	54,450	無	無	

## 六、風險管理

### (一)風險管理政策

本會為有效控制信用風險，除訂定授信政策外，並設有授信審議委員會，針對一定金額以上之授信個案進行審核准駁，並擬具貸放條件後，簽請核定。將各項業務可能產生之風險控制在可承受之範圍內，並在確保本會資本適足之情況下，達成風險與報酬合理化之目標。

### (二)風險評估控制方法

#### 1. 信用風險

- (1) 透過金融聯合徵信中心查詢授信戶的信用資訊，降低授信戶違約風險。
- (2) 針對一定金額以上之授信案件交付授信審議委員會審議。
- (3) 遵循農業金融法對同一人或同一關係人授信限額規定，避免信用風險過度集中。
- (4) 透過覆審制度掌握授信戶貸放後之情形。

#### 2. 流動性及利率風險

- (1) 依法提列法定準備及流動準備。
- (2) 維持適當的資產負債到期日缺口，適時評估流動準備比率是否維持安全範圍內。
- (3) 維持適當利率敏感性缺口、新台幣利率敏感性資產與利率敏感性負債之比率及新台幣利率敏感性缺口與淨值比率。

#### 3. 資本及作業風險

- (1) 維持適當自有資本，促使自有資本對風險性資產的比率符合法定要求。
- (2) 訂定自行查核及遵循法令主管制度，以達內部控制之功能。
- (3) 透過交易控管及覆核控管以達內部牽制及降低作業風險。
- (4) 設置稽核單位，並建立內部稽核制度。

(三)各類風險之暴險狀況

1. 信用風險集中度

單位：新臺幣仟元

放款	114年12月31日		113年12月31日		備註
	金額	比率	金額	比率	
會員	\$ 1,654,394	12.89%	\$ 1,856,761	13.96%	
個人贊助會員	4,606,797	35.90%	4,424,895	33.27%	
團體贊助會員	123,224	0.96%	66,426	0.50%	
非會員-法人	6,116,673	47.66%	309,356	2.33%	
非會員-自然人	332,942	2.59%	6,641,470	49.94%	
其他(內部融資)	-	-	-	-	
合計	\$ 12,834,030	100.00%	\$ 13,298,908	100%	
利害關係人擔保授信金額	\$ 213,142		\$ 309,723		
利害關係人擔保授信占授信總額比率	1.66%		2.33%		

2. 逾期放款金額

單位：新臺幣仟元

項目	114年度		113年度		備註
逾期放款金額	\$ 37,323	\$ 54,170			
逾放比率	0.29%	0.41%			
帳列呆帳準備金額	420,293	407,371			
呆帳覆蓋率	1126.10%	752.02%			

本會信用部114年度依「消費者債務清理條例」與債務人協商成立並經由法院裁定認可之債務清償案件，其債務清償方案及更生方案依約履行而免列報逾期放款總餘額為零。

### 3. 利率敏感性資訊

單位：新臺幣仟元

114年12月31日				
	一年以內	一年至七年	七年以上	合計
利率敏感性資產 \$	6,990,250	3,797,768	7,629,308	\$ 18,417,326
利率敏感性負債	15,808,346	1,624,212	-	17,432,558
利率敏感性缺口	(8,818,096)	2,173,556	7,629,308	984,768
淨值				1,250,599
利率敏感性資產與負債比率				105.65%
利率敏感性缺口與淨值比率				78.74%

註1：利率敏感性資產與負債比率=利率敏感性資產/利率敏感性負債  
 註2：利率敏感性缺口=利率敏感性資產-利率敏感性負債

### 4. 資產與負債之到期分析

單位：新臺幣仟元

114年12月31日				
資產	一年以內	一年至七年	七年以上	合計
現金及約當現金 \$	187,414	-	-	\$ 187,414
存放行庫	5,357,135	-	-	5,357,135
繳存款項準備金	470,938	-	-	470,938
有價證券	29	-	-	29
應收利息	19,569	-	-	19,569
放款總額	1,406,954	3,797,768	7,629,308	12,834,030
合計	\$ 7,442,039	3,797,768	7,629,308	\$ 18,869,115
負債				
短期借款 \$	-	-	-	\$ -
應付利息	9,640	-	-	9,640
存款	15,872,304	1,624,212	-	17,496,516
合計	\$ 15,881,944	1,624,212	-	\$ 17,506,156

註1：有約定到期日者，按約定到期日；無約定到期日者，以該項資產或負債預定變現或償還日期為其假設到期日，作到期分析。

註2：本表所列示項目及內容應與會計師查核報告之財務報表附註「資產及負債之到期分析」內容一致。

#### 七、重要契約：

無。

#### 八、訴訟或非訴訟事件：

無。

## 參、營業及資金運用計畫

### 一、本年度經營計畫

#### (一)存匯業務

配合今年度本會將接受農業金庫委託業務作業，在存匯業務方面，將持續強化品牌形象與客戶服務，推展活期存款業務，落實作業集中化處理，以提昇營運效能。

#### (二)放款業務

1. 加強辦理政府各種專案政策性農貸，以增加本會收益。
2. 落實顧客服務專員制度，加強徵、授信人員之培訓及服務品質，提高授信品質。
3. 政府政策性農業貸款，持續加強辦理，並列為本年度業務之重點。

#### (三)消費貸款業務

本會擬續採分眾行銷策略，針對各種不同族群(如公教、醫護人員、一般上班族及非上班族等)；推出各項專案貸款，以因應市場需求，並積極設計多元化產品，以加強拓展消費貸款業務。

#### (四)開發新種金融商品

配合農業金庫委託業務，推展不動產信託、轉介授信、農業保險商品等。

#### (五)加強業務競爭力

加強人力素質培育，提升企業形象；積極參與農訓協會等單位專業進階訓練；此外，尋求辦理聯貸、受託業務，開發新客源、增加收益。

### 二、本年度處分或取得不動產或長期投資計畫

#### (一)預計本年度處分不動產計畫：

無。

#### (二)預計本年度取得不動產計畫：

無。

#### (三)預計本年度處分長期投資計畫：

無。

#### (四)預計本年度取得長期投資計畫：

無。

### 三、資金運用計畫：

無。

## 肆、財務概況

### 一、最近五年度簡明資產負債表及事業損益表

#### (一)資產負債表

單位：新臺幣仟元

資產	最近五年度財務資料				
	114年	113年	112年	111年	110年
現金及約當現金	\$ 187,414	\$ 280,404	\$ 287,455	\$ 285,562	\$ 313,346
存放行庫	5,828,073	4,480,254	5,438,739	4,653,886	4,388,786
有價證券淨額	25	25	25	25	25
應收款項淨額	19,982	19,463	18,210	14,534	11,640
預付款項	-	100	-	14	188
其他流動資產	-	-	-	-	-
放款淨額(含催收)	12,413,737	12,891,536	10,576,821	10,293,059	9,744,471
內部融資	-	-	-	-	-
基金及出資	118,786	117,886	117,087	116,196	115,551
固定資產淨額	286,814	281,247	271,313	268,243	262,317
其他資產淨額	1,335	1,343	1,780	1,389	1,398
資產總計	<u>\$ 18,856,166</u>	<u>\$ 18,072,258</u>	<u>\$ 16,711,430</u>	<u>\$ 15,632,908</u>	<u>\$ 14,837,722</u>
負債及淨值					
短期借款	\$ -	\$ -	\$ -	\$ -	\$ -
應付款項	60,118	55,610	47,748	46,251	42,103
預收款項	3,530	4,102	4,024	3,530	3,530
其他流動負債	11	10	10	7	6
存款	17,496,516	16,754,003	15,444,912	14,406,979	13,660,286
長期負債	-	-	-	-	1,700
其他負債	34,379	33,773	32,156	31,436	30,644
內部往來	11,013	15,637	11,405	18,231	15,297
負債合計	<u>17,605,567</u>	<u>16,863,135</u>	<u>15,540,255</u>	<u>14,506,434</u>	<u>13,753,566</u>
事業資金及公積	1,188,711	1,148,917	1,105,711	1,065,404	1,029,004
盈虧損益	61,888	60,206	65,464	61,070	55,152
淨值合計	<u>1,250,599</u>	<u>1,209,123</u>	<u>1,171,175</u>	<u>1,126,474</u>	<u>1,084,156</u>
負債及淨值總計	<u>\$ 18,856,166</u>	<u>\$ 18,072,258</u>	<u>\$ 16,711,430</u>	<u>\$ 15,632,908</u>	<u>\$ 14,837,722</u>

註：本表所列示項目及內容應與會計師編製之資產負債表內容一致。

(二)、事業損益表

單位：新臺幣仟元

項目	最近五年度財務資料				
	114年	113年	112年	111年	110年
業務收入	\$ 420,397	\$ 388,856	\$ 338,016	\$ 256,745	\$ 213,108
業務支出	362,812	332,464	277,645	210,069	175,991
營業利益(損失)	57,585	56,392	60,371	46,676	37,117
業務外收入	4,304	3,856	5,097	14,460	18,062
業務外支出	1	42	4	66	26
本期損益	\$ 61,888	\$ 60,206	\$ 65,464	\$ 61,070	\$ 55,153

註：本會信用部年度財務報表經會計師簽證情形如下：

110-114年度經徵征聯合會計師事務所黃志堅會計師出具無保留意見之查核報告書。

二、最近五年度財務分析

財務結構	最近五年度財務資料				
	114年	113年	112年	111年	110年
負債占資產比率(%)	93.37%	93.31%	92.99%	92.79%	92.69%
存款占淨值比率(%)	1,399.05%	1,385.63%	1,318.75%	1278.94%	1259.99%
固定資產占淨值比率(%)	22.93%	23.26%	23.17%	23.81%	24.20%
<b>償債能力</b>					
流動比率(%)	127.70%	136.00%	126.91%	131.04%	131.41%
流動準備比率(%)	23.90%	20.65%	27.41%	25.84%	27.47%
<b>經營能力</b>					
存放比率(%)	68.32%	74.23%	65.57%	68.68%	68.65%
逾放比率(%)	0.29%	0.41%	0.00%	0.05%	0.00%
總資產週轉率(次)	2.24%	2.20%	2.09%	1.65%	1.47%
員工平均營業收入(仟元)	\$ 7,932	\$ 7,337	\$ 6,378	\$ 4,754	\$ 4,179
員工平均獲利額(仟元)	\$ 1,168	\$ 1,136	\$ 1,235	\$ 1,131	\$ 1,081
<b>獲利能力</b>					
資產報酬率(%)	0.33%	0.34%	0.41%	0.39%	0.38%
淨值報酬率(%)	4.95%	4.98%	5.59%	5.42%	5.09%
純益率(%)	14.72%	15.48%	19.37%	23.79%	25.88%
<b>現金流量</b>					
現金流量比率(%)	1.81%	2.48%	1.76%	2.04%	1.93%
現金流量允當比率(%)	173.78%	163.67%	153.32%	137.47%	122.54%
現金再投資比率(%)	3.67%	3.77%	4.48%	4.50%	3.46%
淨值占風險性資產比率(%)	13.00%	12.54%	13.23%	13.04%	12.97%
利害關係人擔保授信總餘額占授信總餘額之比率(%)	1.66%	2.33%	2.11%	1.71%	1.67%

註1：114年分析項目之計算公式如下：

1. 財務結構

(1) 負債占資產比率 = 負債總額 / 資產總額。

(2) 存款占淨值比率 = 存款 / 淨值。

(3) 固定資產占淨值比率 = 固定資產淨額 / 淨值。

2. 償債能力

(1) 流動比率 = 流動資產 / (流動負債 + 存款 - 放款)。

(2) 流動準備比率 = 實際流動準備 / 應提流動準備之各項存款。(註2)

3. 經營能力

(1) 存放比率 = [放款總額 - (淨值 - 固定資產淨額)] / (各種存款總額 + 1/2公庫存款總額)。(註3)

(2) 逾期放款比率 = (逾期放款 + 催收款) / 放款總額。(註3)

(3) 總資產週轉率 = 業務收入總額 / 平均總資產。(註4)

(4) 員工平均營業收入額 = 營業收入總額 / 信用部員工總人數。

(5) 員工平均獲利額 = 本期損益 / 信用部員工總人數。

4. 獲利能力

(1) 資產報酬率 = 本期損益 / 平均總資產。(註4)

(2) 淨值報酬率 = 本期損益 / 淨值。

(3) 純益率 = 本期損益 / 業務收入總額。

5. 現金流量

(1) 現金流量比率 = 營業活動淨現金流量 / 流動負債。(註5)

(2) 現金流量允當比率 = 最近五年度營業活動淨現金流量 / 最近五年度資本支出。(註5)

(3) 現金再投資比率 = 營業活動淨現金流量 / (固定資產毛額 + 長期投資 + 其他資產 + 營運資金)。(註5)

6. 自有資本占風險性資產之比率 = 合格淨值 / 風險性資產總額。

7. 利害關係人擔保授信總餘額占授信總餘額之比率 = 利害關係人擔保授信總餘額 / 授信總餘額。

註2：實際流動準備如下：

超額準備、國庫券、可轉讓定期存單、銀行承兌匯票、商業承兌匯票、商業本票、公債、公司債、金融債券及轉存指定行庫一年以下之轉存款。

註3：放款總額係包含催收款；而逾期放款則係未含因保證等所產生之逾期放款。

註4：年平均餘額係採【(期初餘額 + 每月底餘額) / 13】之平均值計算。

註5：現金流量分析在衡量時應特別注意下列事項：

(1) 營業活動淨現金流量係指現金流量表中營業活動淨現金流入數。

(2) 流動負債係指流動負債 - 應付待交換票據 + 存款 - 放款。

(3) 資本支出係指每年資本投資之現金流出數。

(4) 固定資產毛額係指扣除累計折舊前的固定資產總額。

(5) 營運資金係指流動資產減流動負債。

### 三、最近年度財務報告之監事審查報告

#### 臺中市烏日區農會監事審查報告書

本會理事會造送本會信用部一一四年度財務報告等各項表冊，業經徵征聯合會計師事務所黃志堅會計師查核簽證，復經本監事等三人出席查核完竣，認為尚無不符，爰依農會漁會信用部年報應記載事項要點之規定繕具報告，敬請 鑒察。

此致

本會第二十屆會員代表大會第二次會議

臺中市烏日區農會

常務監事：楊文慶



監 事：廖學隆



監 事：廖泓鋁



中華民國一一五年一月二十六日

- 四、最近年度財務報表(含會計師查核報告書、資產負債表、損益表、盈虧撥補表、現金流量表、財務報表附註及附件)

臺中市烏日區農會信用部

財務報表

暨

會計師查核報告書

民國一一四及一一三年度

徵 征 聯 合 會 計 師 事 務 所  
地址：臺中市西區中興街183號6樓之1  
電話：(04) 23029900 傳真：(04) 23017879

## 目 錄

項 目	頁次
壹、會計師查核報告書	第 1~2 頁
貳、資產負債表	第 3~4 頁
參、損益表	第 5 頁
肆、盈虧撥補表	第 6 頁
伍、現金流量表	第 7 頁
陸、財務報表附註	
一、信用部沿革及業務範圍說明	第 8 頁
二、重大會計政策之彙總說明	第 8~10 頁
三、重要會計項目之說明	第 10~13 頁
四、利害關係人交易	第 14 頁
五、抵質押之資產	第 14 頁
六、承諾事項及或有事項	第 14 頁
七、孳息資產與付息負債之平均值及當期平均利率	第 15 頁
八、金融商品相關資訊	第 15~16 頁
九、風險顯著集中之資訊	第 16 頁
十、資產及負債之到期分析	第 17 頁
柒、附件：同一客戶轉銷呆帳金額達法定應公告揭露資料	第 18 頁

## 會計師查核報告

臺中市烏日區農會 公鑒：

### 查核意見

臺中市烏日區農會信用部民國一一四年十二月三十一日及民國一一三年十二月三十一日之資產負債表，暨民國一一四年一月一日至十二月三十一日及民國一一三年一月一日至十二月三十一日之損益表、盈虧撥補表、現金流量表，以及財務報表附註（包括重大會計政策彙總），業經本會計師查核竣事。

依本會計師之意見，上開財務報表在所有重大方面係依照農業金融法、農會財務處理辦法、其他相關法令及中華民國一般公認會計原則編製，足以允當表達臺中市烏日區農會信用部民國一一四年十二月三十一日及民國一一三年十二月三十一日之財務狀況，暨民國一一四年一月一日至十二月三十一日及民國一一三年一月一日至十二月三十一日之財務績效及現金流量。

### 查核意見之基礎

本會計師係依照審計準則執行查核工作。本會計師於該等準則下之責任將於會計師查核財務報表之責任段進一步說明。本會計師所隸屬事務所受獨立性規範之人員已依會計師職業道德規範，與臺中市烏日區農會信用部保持超然獨立，並履行該規範之其他責任。本會計師相信已取得足夠及適切之查核證據，以作為表示查核意見之基礎。

### 其他事項

後附附件同一客戶轉銷呆帳金額達法定應公告揭露資料，業經本會計師查核竣事。

臺中市烏日區農會為辦理金融事業，依法設立信用部，其非屬獨立法人個體，依法其會計與其他事業體分別獨立，故本財務報表並非反映臺中市烏日區農會整體之財務狀況、財務績效與現金流量情形。

### 管理階層對財務報表之責任

管理階層之責任係依照農業金融法、農會財務處理辦法、其他相關法令及中華民國一般公認會計原則編製允當表達之財務報表，且維持與財務報表編製有關之必要內部控制，以確保財務報表未存有導因於舞弊或錯誤之重大不實表達。

於編製財務報表時，管理階層之責任亦包括評估臺中市烏日區農會信用部繼續經營之能力、相關事項之揭露，以及繼續經營會計基礎之採用，除非管理階層意圖清算臺中市烏日區農會信用部或停止營業，或除清算或停業外別無實際可行之其他方案。

臺中市烏日區農會信用部之治理單位負有監督財務報導流程之責任。

### 會計師查核財務報表之責任

本會計師查核財務報表之目的，係對財務報表整體是否存有導因於舞弊或錯誤之重大不實表達取得合理確信，並出具查核報告。合理確信係高度確信，惟依照審計準則執行之查核工作無法保證必能偵出財務報表存有之重大不實表達。不實表達可能導因於舞弊或錯誤。如不實表達之個別金額或彙總數可合理預期將影響財務報表使用者所作之經濟決策，則被認為具有重大性。

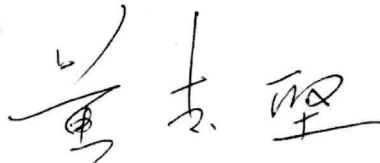
本會計師依照審計準則查核時，運用專業判斷及專業懷疑。本會計師亦執行下列工作：

- 一、辨認並評估財務報表導因於舞弊或錯誤之重大不實表達風險；對所評估之風險設計及執行適當之因應對策；並取得足夠及適切之查核證據以作為查核意見之基礎。因舞弊可能涉及共謀、偽造、故意遺漏、不實聲明或踰越內部控制，故未偵出導因於舞弊之重大不實表達之風險高於導因於錯誤者。
- 二、對與查核攸關之內部控制取得必要之瞭解，以設計當時情況下適當之查核程序，惟其目的非對臺中市烏日區農會信用部內部控制之有效性表示意見。
- 三、評估管理階層所採用會計政策之適當性，及其所作會計估計與相關揭露之合理性。
- 四、依據所取得之查核證據，對管理階層採用繼續經營會計基礎之適當性，以及使臺中市烏日區農會信用部繼續經營之能力可能產生重大疑慮之事件或情況是否存在重大不確定性，作出結論。本會計師若認為該等事件或情況存在重大不確定性，則須於查核報告中提醒財務報表使用者注意財務報表之相關揭露，或於該等揭露係屬不適當時修正查核意見。本會計師之結論係以截至查核報告日所取得之查核證據為基礎。惟未來事件或情況可能導致臺中市烏日區農會信用部不再具有繼續經營之能力。
- 五、評估財務報表（包括相關附註）之整體表達、結構及內容，以及財務報表是否允當表達相關交易及事件。

本會計師與治理單位溝通之事項，包括所規劃之查核範圍及時間，以及重大查核發現（包括於查核過程中所辨認之內部控制顯著缺失）。

徵征聯合會計師事務所

會計師：黃志堅



登記字號：臺省會證字 2627 號

身分證字號：B120062660

中華民國一一五年一月二十六日

臺中市烏日區農會信用部

資產負債表

民國一一四年及一一三年十二月三十一日

單位：新臺幣元

資 產	一一四年十二月三十一日		一一三年十二月三十一日	
	金額	%	金額	%
流動資產				
現金及約當現金	\$187,413,677	0.99	\$280,404,169	1.55
存放行庫	5,828,073,149	30.91	4,480,254,099	24.79
有價證券淨額	25,233	-	25,233	-
應收款項淨額	19,981,952	0.11	19,462,430	0.11
預付款項	-	-	100,000	-
流動資產合計	6,035,494,011	32.01	4,780,245,931	26.45
放款淨額	12,413,736,601	65.83	12,891,536,231	71.34
基金及出資				
專案基金	33,380,593	0.18	32,481,070	0.18
長期投資	85,405,031	0.45	85,405,031	0.47
基金及出資合計	118,785,624	0.63	117,886,101	0.65
固定資產淨額				
土地(含重估增值)	203,083,746	1.07	203,083,746	1.11
房屋及建築	131,871,610	0.70	112,252,360	0.62
電腦設備	12,384,388	0.07	12,109,183	0.07
交通運輸設備	2,398,000	0.01	900,000	-
雜項設備	27,528,155	0.15	26,777,770	0.15
減：累計折舊	(90,452,075)	(0.48)	(84,004,014)	(0.46)
未完工程	-	-	10,128,300	0.06
固定資產淨額	286,813,824	1.52	281,247,345	1.55
其他資產淨額	1,335,434	0.01	1,342,729	0.01
資產總計	\$18,856,165,494	100.00	\$18,072,258,337	100.00

(後附財務報表附註及附件為本財務報表之一部份，請併同參閱)

會計主管：會計部 彭伯維

信用部主管：信用部 黃厚榮

總幹事：烏日區農會 張漢強

## 臺中市烏日區農會信用部

## 資產負債表

民國一一四年及一一三年十二月三十一日

單位：新臺幣元

負債及淨值	一一四年十二月三十一日		一一三年十二月三十一日	
	金額	%	金額	%
流動負債				
應付款項	\$60,117,823	0.32	\$55,610,196	0.31
預收款項	3,530,190	0.02	4,101,898	0.02
其他流動負債	11,133	-	10,065	-
流動負債合計	63,659,146	0.34	59,722,159	0.33
存款	17,496,515,572	92.79	16,754,003,182	92.71
其他負債	34,379,029	0.18	33,773,036	0.18
往來				
內部往來	11,012,960	0.06	15,636,584	0.09
負債總計	17,605,566,707	93.37	16,863,134,961	93.31
淨值				
事業資金及公積				
事業公積	1,005,741,811	5.33	969,618,457	5.38
法定公積	116,043,189	0.62	112,430,854	0.62
捐贈公積	709,241	-	709,241	-
資產公積	13,506,169	0.07	13,449,026	0.07
固定資產增值公積	52,710,209	0.28	52,710,209	0.29
事業資金及公積合計	1,188,710,619	6.30	1,148,917,787	6.36
盈虧及損益				
本期損益	61,888,168	0.33	60,205,589	0.33
淨值總計	1,250,598,787	6.63	1,209,123,376	6.69
負債及淨值總計	\$18,856,165,494	100.00	\$18,072,258,337	100.00

(後附財務報表附註及附件為本財務報表之一部份，請併同參閱)

會計主管：會計部 彭伯維

信用部主管：信用部 黃厚榮

總幹事 張漢強

## 臺中市烏日區農會信用部

## 損益表

民國一一四年及一一三年一月一日至十二月三十一日

單位：新臺幣元

項目	一一四年度		一一三年度	
	金額	%	金額	%
業務收入				
放款利息收入	\$341,792,391	81.30	\$312,555,641	80.39
存儲利息收入	73,645,189	17.52	71,684,299	18.43
代辦業務收入	455,229	0.11	475,835	0.12
證券投資收益收入	3,502	-	3,502	-
租賃收入	1,896,194	0.45	1,852,828	0.48
兌換利益	507,877	0.12	168,153	0.04
手續費收入	2,096,547	0.50	2,115,394	0.54
業務收入合計	420,396,929	100.00	388,855,652	100.00
業務支出				
存款利息支出	(173,389,258)	(41.25)	(149,698,189)	(38.51)
內部往來利息支出	(94,834)	(0.02)	(88,991)	(0.02)
代辦手續費	(500)	-	(7)	-
呆帳(準備提存)	(12,921,910)	(3.07)	(13,936,000)	(3.58)
其他業務支出	(426,727)	(0.10)	(394,578)	(0.10)
用人費用	(96,249,936)	(22.90)	(97,158,994)	(24.99)
業務費用	(57,567,503)	(13.69)	(51,084,743)	(13.14)
會議費用	(3,344,365)	(0.80)	(2,740,969)	(0.70)
管理費用	(18,303,848)	(4.35)	(17,033,682)	(4.38)
兌換損失	(513,392)	(0.12)	(327,802)	(0.08)
業務支出合計	(362,812,273)	(86.30)	(332,463,955)	(85.50)
營業利益(損失)	57,584,656	13.70	56,391,697	14.50
業務外收入	4,303,513	1.02	3,855,802	0.99
業務外費損	(1)	-	(41,910)	(0.01)
本期淨利(淨損)	\$61,888,168	14.72	\$60,205,589	15.48

(後附財務報表附註及附件為本財務報表之一部份，請併同參閱)

會計主管：會計部主任 彭伯維

信用部主管：信用部主任 黃厚榮

總幹事 區農會 張漢強

臺中市烏日區農會信用部

盈虧撥補表

民國一一四年及一一三年一月一日至十二月三十一日

項目	註	單位：新臺幣元	
		一一四年度 金額	一一三年度 金額
當年度決算損益	\$	61,888,168	\$ 60,205,589
減：提撥事業公積	(	37,132,901)	( 36,123,354)
可供分配盈餘		24,755,267	24,082,235
盈餘分配			
法定公積	(	3,713,291)	( 3,612,335)
公益金	(	1,237,764)	( 1,204,112)
農業推廣及文化福利事業費	(	15,348,266)	( 14,930,986)
各級農會間推廣互助訓練經費	(	1,980,422)	( 1,926,579)
理監事及工作人員酬勞金	(	2,475,524)	( 2,408,223)
盈餘分配合計	(	24,755,267)	( 24,082,235)
尚未分配盈餘數	\$	-	\$ -

註：當年度決算損益或虧損撥補實際發生於次年會員代表大會決議後執行；一一四年度盈虧撥補金額經會員代表大會決議通過後始生效。

(後附財務報表附註及附件為本財務報表之一部份，請併同參閱)

會計主管：會計部主任 彭伯維

信用部主管：信用部主任 黃厚榮

總幹事：烏日區農會總幹事 張漢強

## 臺中市烏日區農會信用部

## 現金流量表

民國一一四年及一一三年一月一日至十二月三十一日

單位：新臺幣元

項目	一一四年度	一一三年度
營業活動之現金流量		
本期淨利	\$61,888,168	\$60,205,589
調整項目		
折舊費用	7,348,061	6,326,115
呆帳準備提存	12,921,910	13,936,000
處分及報廢固定資產損失(利益)	(57,143)	-
應收款項減少(增加)	(519,522)	(1,252,487)
預付款項減少(增加)	100,000	(100,000)
應付款項增加(減少)	4,507,627	7,862,469
預收款項增加(減少)	(571,708)	77,802
其他流動負債增加(減少)	1,068	112
營業活動之淨現金流入(流出)	85,618,461	87,055,600
投資活動之現金流量		
存放行庫減少(增加)	(1,347,819,050)	958,484,671
放款減少(增加)	464,877,720	(2,328,651,349)
專案基金減少(增加)	(899,523)	(799,278)
購置固定資產	(12,914,540)	(16,260,800)
其他資產減少(增加)	-	500,000
出售固定資產價款	57,143	-
投資活動之淨現金流入(流出)	(896,698,250)	(1,386,726,756)
籌資活動之現金流量		
存款增加(減少)	742,512,390	1,309,091,389
其他負債增加(減少)	613,288	1,554,973
內部往來增加(減少)	(4,623,624)	4,231,311
提撥公益金	(1,204,112)	(1,309,285)
撥補農會間經費及酬勞金	(19,265,788)	(20,948,554)
資產公積增加(減少)	57,143	-
籌資活動之淨現金流入(流出)	718,089,297	1,292,619,834
本期現金及約當現金增加(減少)數	(92,990,492)	(7,051,322)
期初現金及約當現金餘額	280,404,169	287,455,491
期末現金及約當現金餘額	\$187,413,677	\$280,404,169

(後附財務報表附註及附件為本財務報表之一部份，請併同參閱)

會計主管：

會計部主任 彭伯維

信用部主管：

信用部主任 黃厚榮

總幹事

烏日區農會 張漢強 總幹事

臺中市烏日區農會信用部

財務報表附註

民國一十四年及一十三年十二月三十一日

(金額除特別附註者外，以新台幣元為單位)

一、信用部沿革及業務範圍說明

本會信用部成立於民國38年11月；由本會綜理全會事務，並在轄內設立分部，藉以推廣各項信用業務。截至民國114年底止，除本會外目前設有3個營業單位，依農業金融法得經營下列業務：

1. 收受存款。
2. 辦理放款。
3. 會員(會員同戶家屬)及贊助會員從事農業產銷所需設備之租賃。
4. 國內匯款。
5. 代理收付款項。
6. 出租保管箱業務。
7. 代理服務業務。
8. 受託代理鄉(鎮、市)公庫。
9. 全國農業金庫委託業務。
10. 其他經中央主管機關核准辦理之業務。
11. 辦理買賣外幣現鈔及代售旅行支票業務。
12. 辦理人民幣現鈔買賣業務。

二、重要會計政策之彙總說明

本財務報表係依照農會法、農會財務處理辦法及一般公認會計原則所編製。依照前述準則及原則編製財務報表時，本會對於備抵呆帳、固定資產折舊、退休金準備及未決訟案損失等之提列，必須使用合理之估計金額，因估計通常係在不確定情況下作成之判斷，因此可能與將來實際結果有所差異。次因農會信用部之經營特性，有別於一般商業銀行，故仍應依農會財務處理辦法分類，並按相對流動性之順序分類排列，並於附註中說明資產及負債之到期分析。重要會計政策之彙總說明如下：

(一)一般會計實務

依據農會法規定，本會之財務處理須依據農會財務處理辦法規定登帳、分類及編製報表；其未規定者，參照一般公認會計原則處理。

(二)財務報表彙編原則

本財務報表包括信用部本部及分部之帳目。本部及各分部間之聯部往來及內部收支交易已於彙編財務報表時互相沖減。

(三)有價證券

凡購入政府債券、公司股票、公司債券、土地債券、金融債券、實物債票券、無實物債票券及儲蓄券等可以隨時變賣者，屬之。按總成本與總市價分別比較，市價低於成本時，提列備抵跌價損失；嗣後若市價回升，則於提列之金額內予以沖回。有價證券之成本則以平均法計算。

#### (四)催收款項

根據相關規定，放款及其他授信款項於清償期屆滿六個月而未清償者，轉列催收款項。

#### (五)備抵呆帳

本會係就放款、應收帳款、應收利息、其他應收款及催收款項之餘額，分別對特定債權無法收回之風險及全體債權組合之潛在風險，評估可能損失，以提列備抵呆帳。

本會對授信資產、逾期放款及催收款之轉銷或非授信資產損失認列，應經理事會之決議通過，並通知監事會備查，於提列之備抵呆帳或損失準備項下沖抵，如有不足，列為當年度之損失。

#### (六)基金及出資

依指定特殊用途而提撥專戶存儲之基金，如提撥職災資遣撫卹準備金及總幹事退休金等，列為專案基金。另對合作金庫、各級農會組織共同經營機構及政府核定之公司組織所出資之款項，列為長期投資。

長期投資按取得成本入帳，自被投資公司取得之現金股利，列為投資收入，而取得被投資公司發放之股票股利時，僅註記增加股數，不增加長期投資帳面金額，亦不認列投資利益。出售長期股權投資時，採加權平均法計算成本。

#### (七)固定資產

固定資產以取得成本或成本加重估增值減累計折舊計價。重大更新、添置及改良作為資本支出列入固定資產；修理及維護支出，則列為當期費用。

固定資產之取得如為接受補助經費者，列入捐贈公積，並以同等之金額列入固定資產項下，依慣例不予計提折舊。

固定資產之折舊係以所得稅法按下列耐用年數提列：房屋及建築物，20至55年；交通及運輸設備，3至15年；電腦及其他設備，3至15年。耐用年限屆滿後仍繼續使用之固定資產，則估計其尚可使用年數繼續提列折舊，或基於穩健原則予以沖轉。

固定資產報廢或出售時，依規定提報理事會審定及監事會查驗通過後，始得將成本及相關之累計折舊均自帳上予以減除，因而產生之溢額依「農會財務處理辦法」規定列為資產公積；如有損失則沖轉帳列資產公積，資產公積不足沖轉時，不足額列為當期損失。

#### (八)承受擔保品

承受擔保品係指因行使抵押權而取得之不動產。依規定，此等不動產應自取得之日起四年內處分之；其逾四年未處分者，應報主管機關核准。

未處分之承受擔保品依評鑑之市價與帳面價值孰低為評價基礎，若鑑價較帳面價值低時則認列其備抵跌價損失。

#### (九)職災、資遣、撫卹準備金

編制內職員之職災、資遣、撫卹準備，係依據「農會(漁會)人事管理辦法」辦理。農會應於每年底檢視「職業災害補償、資遣及撫卹準備金專戶」，該專戶金額以最高設置員額及提撥總用人費計算基準中所定上年度總收益2%計算之，且不得低於新臺幣二百萬元，若有不足額時，應依該辦法第64條相關規定辦理。

(十)退休金

自民國104年1月1日起(以下稱新制)，本會除總幹事以外之全體員工始適用勞動基準法，其退休金制度改為確定提撥制，自該年度起均按勞工退休金條例及農會(漁會)人事管理辦法之規定，每月於工資6%~18%之範圍內，提撥並儲存至勞工局之勞工個人退休金專戶，本會於依規定提撥至該專戶後，退休金之給付責任即已了結。

(十一)抵繳存出保證金證券

凡以公債庫券或主管機關認可之有價證券抵繳保證金屬之，此科目為「存出保證金」之抵銷科目。

(十二)承諾事項及或有事項

承諾事項及或有事項，若其發生損失之可能性極大，且損失金額可合理估計者，於帳上認列其損失金額，若其損失有可能發生或無法合理估計損失金額時，則於財務報表附註中揭露其性質。

(十三)利息收入及手續費收入之認定

放款之利息收入係按應計基礎估列，催收款對內停止計息，俟收現時始予認列收入。手續費收入於勞務提供完成時認列。

三、重要會計項目之說明

(一)現金及約當現金

	114年12月31日	113年12月31日
庫存現金	\$ 183,832,995	\$ 275,105,654
庫存外幣	3,580,682	5,298,515
合計	\$ 187,413,677	\$ 280,404,169

本會信用部民國114年12月31日，庫存現金投保綜合保險金額計為448,000仟元。

(二)存放行庫

	114年12月31日	113年12月31日
存放行庫	\$ 5,357,135,149	\$ 4,007,982,099
繳存存款準備金	470,938,000	472,272,000
合計	\$ 5,828,073,149	\$ 4,480,254,099

民國114年及113年12月31日，本會信用部提供存放行庫存款分別為310,000仟元及230,000仟元為擔保，請詳如附註五之說明。

(三)有價證券淨額

	114年12月31日	113年12月31日
公司股票	\$ 29,250	\$ 29,250
減：備抵跌價損失-有價證券	(4,017)	(4,017)
合計	\$ 25,233	\$ 25,233

(四)應收款項淨額

	114年12月31日	113年12月31日
應收款項	\$ 471,246	\$ 204,751
減：備抵呆帳-應收款項	(58,119)	(58,119)
應收利息	19,568,825	19,315,798
合計	<u>\$ 19,981,952</u>	<u>\$ 19,462,430</u>

(五)放款淨額

	114年12月31日	113年12月31日
一般放款(無擔保)	\$ 119,059,413	\$ 109,504,920
一般放款(擔保)	12,143,000,853	12,536,577,900
透支(擔保)	545,528	5,527,459
專案放款(擔保)	505,964,266	555,745,008
農業發展基金放款	28,136,624	37,382,303
減：備抵呆帳-放款	(418,493,384)	(405,571,474)
催收款項	37,323,301	54,170,115
減：備抵呆帳-催收款項	(1,800,000)	(1,800,000)
放款淨額	<u>\$ 12,413,736,601</u>	<u>\$ 12,891,536,231</u>

1. 上述催收款項已依規定對內停止計息。
2. 民國114年及113年度之放款平均利率請詳附註七之說明。
3. 民國114年及113年度放款、催收款項之備抵呆帳變動如下：

	114年度		
	放款之備抵呆帳	催收款項 之備抵呆帳	合計
期初餘額	\$ 405,571,474	1,800,000	\$ 407,371,474
本期提列備抵呆帳	12,921,910	-	12,921,910
重分類	-	-	-
減：沖銷放款	-	-	-
期末餘額	<u>\$ 418,493,384</u>	<u>1,800,000</u>	<u>\$ 420,293,384</u>
	113年度		
	放款之備抵呆帳	催收款項 之備抵呆帳	合計
期初餘額	\$ 393,435,474	-	\$ 393,435,474
本期提列備抵呆帳	12,136,000	1,800,000	13,936,000
重分類	-	-	-
減：沖銷放款	-	-	-
期末餘額	<u>\$ 405,571,474</u>	<u>1,800,000</u>	<u>\$ 407,371,474</u>

(六)基金及出資

	114年12月31日	113年12月31日
專案基金-職災資遣撫卹退休準備金 \$	7,096,907	\$ 6,993,417
專案基金-公益金	26,283,686	25,487,653
小計	33,380,593	32,481,070
長期投資	85,405,031	85,405,031
合計	\$ 118,785,624	\$ 117,886,101

長期投資主係投資全國農業金庫、合作金庫及財金資訊中心等之投資款。

(七)固定資產淨額

	114年12月31日	113年12月31日
土地(含重估增值)	\$ 203,083,746	\$ 203,083,746
房屋及建築	131,871,610	112,252,360
電腦設備	12,384,388	12,109,183
交通運輸設備	2,398,000	900,000
雜項設備	27,528,155	26,777,770
小計	377,265,899	355,123,059
減：累計折舊	(90,452,075)	(84,004,014)
未完工程	-	10,128,300
固定資產淨額	\$ 286,813,824	\$ 281,247,345

民國114年12月31日止，本會信用部固定資產投保火險之保險金額約為75,000仟元。

(八)其他資產淨額

	114年12月31日	113年12月31日
代銷證券彩券稅票	\$ 59,434	\$ 66,729
存出保證金	311,276,000	231,276,000
減：抵繳存出保證金證券	(310,000,000)	(230,000,000)
追索債權	110	110
減：待抵銷追索債權	(110)	(110)
其他資產淨額	\$ 1,335,434	\$ 1,342,729

(九)應付款項

	114年12月31日	113年12月31日
應付款項	\$ 46,458,552	\$ 43,654,184
應付利息	9,640,153	7,555,639
代收款項	4,019,118	4,400,373
合計	\$ 60,117,823	\$ 55,610,196

(十)存款

	114年12月31日	113年12月31日
支票存款	\$ 63,957,451	\$ 54,576,638
活期存款	2,514,131,607	2,713,225,876
活期儲蓄存款	4,687,877,810	4,629,236,129
員工活期儲蓄存款	78,138,417	84,304,715
定期存款	1,973,241,985	2,014,885,075
定期儲蓄存款	7,844,056,724	6,994,492,215
員工定期儲蓄存款	92,951,482	87,729,585
公庫存款	242,160,096	175,552,949
合計	\$ 17,496,515,572	\$ 16,754,003,182

民國114年度及113年度存款平均利率詳附註七之說明。

(十一)其他負債

	114年12月31日	113年12月31日
受託代銷證券彩券稅票	\$ 59,434	\$ 66,729
存入保證金	910,337	1,196,572
臨時事業資金	28,665	28,665
職災資遣撫卹退休準備金	7,096,907	6,993,417
公益金	26,283,686	25,487,653
合計	\$ 34,379,029	\$ 33,773,036

(十二)事業資金、公積及盈虧撥補

1. 凡依農會法規定舉辦各種事業向會員籌集事業資金及農會法修正施行前農會已收股金移充農會事業資金等，列為事業資金。
2. 年度決算後，信用部之盈餘除提撥各該事業公積外，餘則撥充為農會總盈餘，依下列規定分配之：
  - (1)法定公積百分之十五。
  - (2)公益金百分之五。
  - (3)農業推廣、訓練及文化、福利事業費，不得少於百分之六十二。
  - (4)各級農會間有關推廣、互助及訓練經費百分之八。
  - (5)理、監事及工作人員酬勞金，不得超過百分之十。

#### 四、利害關係人交易

##### 1. 關係人之名稱及關係

關係人之名稱	與本會信用部之關係
本會理事、監事、總幹事及本會內部人員等	符合農會漁會信用部各項風險控制比率管理辦法第6條第1項及第3項規定之利害關係人

##### 2. 與關係人間之重大交易事項

###### (1) 放款(不含消費性貸款)

	單位：新臺幣仟元	
	114年12月31日	113年12月31日
關係人放款總額	\$ 213,142	\$ 309,723
關係人放款佔放款總額百分比(%)	1.66%	2.33%
利率區間	1.78%~3.03%	1.78%~3.50%

###### (2) 存款

	單位：新臺幣仟元	
	114年12月31日	113年12月31日
關係人存款(員工存款)總額	\$ 171,089	\$ 172,035
關係人存款佔存款總額百分比(%)	0.98%	1.03%

#### 五、抵質押之資產

	114年12月31日	113年12月31日
存單及存款質押：		
代理公庫保證金	\$ 300,000,000	\$ 220,000,000
代售統一發票保證金	10,000,000	10,000,000
合計	\$ 310,000,000	\$ 230,000,000

#### 六、承諾事項及或有事項

##### 1. 本會部份承諾及或有事項互抵後，未列入財務報表。其明細如下：

資產科目/負債科目	114年12月31日	113年12月31日
待交換票據/應付待交換票據	\$ 19,762,159	\$ 18,099,434
應收代放款/受託代放款	-	108,875,000
應收代收款項/受託代收款項	17,946,964	14,583,517
保管保證票券/存入保證票券	-	-
保管有價證券/應付保管有價證券	289,727,979	342,423,837
代售旅行支票/受託代售旅行支票	-	-
保管品/應付保管品	-	-

##### 2. 保證業務所承保各項保證金額民國114年及113年分別為：無。

##### 3. 訴訟案件：無。

七、孳息資產與付息負債之平均值及當期平均利率

單位：新臺幣仟元

資產	114年12月31日		113年12月31日	
	平均值	平均利率(%)	平均值	平均利率(%)
存放行庫	\$ 4,425,413	1.56	\$ 4,452,278	1.52
繳存存款準備金	480,214	0.99	412,320	0.92
有價證券	29	13.79	29	13.79
放款	12,976,923	2.63	12,000,519	2.60
負債				
活期存款	\$ 2,580,109	0.34	\$ 2,498,657	0.34
活期儲蓄存款	4,627,677	0.48	4,648,023	0.45
員工活期儲蓄存款	79,123	3.07	76,934	3.07
定期存款	2,073,683	1.23	1,802,033	1.09
定期儲蓄存款	7,284,976	1.50	6,648,347	1.40
員工定期儲蓄存款	89,882	5.00	83,261	5.00
公庫存款	257,997	0.36	202,233	0.36

平均值係按孳息資產與付息負債之日平均值計算。

八、金融商品相關資訊

1. 衍生性金融商品

本會信用部並未從事衍生性金融商品交易。

2. 非衍生性之金融商品公平價值

單位：新臺幣仟元

資產	114年12月31日		113年12月31日	
	帳面價值	公平價值	帳面價值	公平價值
現金及約當現金	\$ 187,414	187,414	\$ 280,404	280,404
存放行庫(含準備金)	5,828,073	5,828,073	4,480,254	4,480,254
有價證券淨額	25	86	25	118
應收款項淨額	19,982	19,982	19,462	19,462
放款淨額	12,413,737	12,413,737	12,891,536	12,891,536
長期投資	85,405	198,612	85,405	194,689
負債				
應付款項	\$ 60,118	60,118	\$ 55,610	55,610
存款	17,496,516	17,496,516	16,754,003	16,754,003

本會信用部估計金融商品公平價值所使用之方法及假設如下：

- (1)短期金融商品以其在資產負債表上之帳面價值估計其公平價值，因為此類商品到期日甚近或未來收付價格與帳面金額相近，其帳面價值應屬估計公平價值之合理基礎。此方法應用於庫存現金及存放行庫、應收款項、短期借款、應付款項。
- (2)買入票券係以該資產之市場價格為公平價值。
- (3)長期投資，合庫股票按市場價格為公平價值外，餘因其未於公開市場交易，致使無法估計公平市價，故以帳面價值為公平價值。
- (4)放款暨存款絕大部分以浮動利率計息，故以帳面價值為公平價值。

## 九、風險顯著集中之資訊

### 1. 放款對象區分

信用部未顯著集中與單一客戶或單一交易相對人進行交易。惟依本會授信對象區分如下：(含催收款項)

	114年12月31日		113年12月31日	
	帳面價值	佔該科目(%)	帳面價值	佔該科目(%)
會員	\$ 1,654,393,549	12.89	\$ 1,856,761,035	13.96
贊助會員	4,730,021,241	36.86	4,491,320,969	33.77
其他	6,449,615,195	50.25	6,950,825,701	52.27
合計	\$ 12,834,029,985	100.00	\$ 13,298,907,705	100.00

### 2. 授信資產品質

	114年12月31日	113年12月31日
逾期放款(含催收款項)	\$ 37,323,301	\$ 54,170,115
逾放比率(%)	0.29%	0.41%
帳列放款及催收款損失準備	\$ 420,293,384	\$ 407,371,474

註：逾放比率＝逾期放款(含催收款項)÷放款總額(含催收款項)。

#### 十、資產及負債之到期分析

資產及負債之到期時間，按資產負債表日至到期日之剩餘期間認定。資產及負債有約定到期日者，按約定到期日作到期分析，無約定到期日者，則以該資產預期變現或該負債預期償還之日期為其假設之到期日，列入到期分析。

單位：新臺幣仟元

114年12月31日				
資產	一年以內	一年至七年	七年以上	合計
現金及約當現金	\$ 187,414	-	-	\$ 187,414
存放行庫(不含準備金)	5,357,135	-	-	5,357,135
繳存存款準備金	470,938	-	-	470,938
有價證券	29	-	-	29
應收利息	19,569	-	-	19,569
放款	1,406,954	3,797,768	7,629,308	12,834,030
合計	\$ 7,442,039	3,797,768	7,629,308	\$ 18,869,115
負債	一年以內	一年至七年	七年以上	合計
應付利息	\$ 9,640	-	-	\$ 9,640
存款	15,872,304	1,624,212	-	17,496,516
合計	\$ 15,881,944	1,624,212	-	\$ 17,506,156

單位：新臺幣仟元

113年12月31日				
資產	一年以內	一年至七年	七年以上	合計
現金及約當現金	\$ 280,404	-	-	\$ 280,404
存放行庫(不含準備金)	4,007,982	-	-	4,007,982
繳存存款準備金	472,272	-	-	472,272
有價證券	29	-	-	29
應收利息	19,316	-	-	19,316
放款	1,290,066	4,120,328	7,888,514	13,298,908
合計	\$ 6,070,069	4,120,328	7,888,514	\$ 18,078,911
負債	一年以內	一年至七年	七年以上	合計
應付利息	\$ 7,556	-	-	\$ 7,556
存款	15,510,544	1,243,459	-	16,754,003
合計	\$ 15,518,100	1,243,459	-	\$ 16,761,559

附件

## 公告

發文日期：中華民國115年2月26日  
發文字號：烏農會字第1150800002號

本公告文件申訴查詢連絡窗口及電話：

主旨：依法公告本會信用部截至民國一一四年十二月三十一日止「對同一客戶逾期債權已轉銷呆帳者，累計轉銷呆帳金額超過新臺幣5仟萬元，或貸放後半年內發生逾期累計轉銷呆帳金額達新臺幣3仟萬元以上，其轉銷呆帳之資料表」，如說明四，特此公告。

說明：

- 一、依農業金融法第三十三條準用銀行法第四十八條第二項及第四十九條第二項規定辦理。
- 二、使用本資料時，應避免同名同姓之誤用，若任意臆測，致侵害他人名譽者，自負法律責任。
- 三、本公告資料係指依信用部金融授信程序辦理之放款，後依法定程序轉銷呆帳，而達公告標準者；不含帳列逾期放款尚未轉銷呆帳者，及其他非金融授信資產轉銷之呆帳。
- 四、公告資料如次：(依金額由大到小排列)

序號	戶名	統一編號 (末4碼隱藏)	轉銷呆帳金額 (單位新臺幣仟元)	備註
本會信用部無符合主旨所揭應公告之轉銷呆帳戶資料。				

臺中市烏日區農會

總幹事 張漢強

五、財務狀況及經營結果之檢討與分析

(一)財務狀況比較分析

單位：新臺幣仟元

資產	114 年度		113 年度		增(減)	備註
	金額	金額	金額	金額		
<b>流動資產</b>						
庫存現金	\$ 187,414	\$ 280,404	\$ (92,990)	(33.16)		
存放行庫	5,828,073	4,480,254	1,347,819	30.08		
有價證券淨額	25	25	-	-		
應收款項淨額	19,982	19,463	519	2.67		
預付款項	-	100	(100)	(100.00)		
其他流動資產	-	-	-	-		
小計	6,035,494	4,780,246	1,255,248	26.26		
放款淨額	12,413,737	12,891,536	(477,799)	(3.71)		
<b>基金及出資</b>						
專案基金	33,381	32,481	900	2.77		
長期投資	85,405	85,405	-	-		
小計	118,786	117,886	900	0.76		
固定資產淨額	286,814	281,247	5,567	1.98		
其他資產淨額	1,335	1,343	(8)	(0.60)		
資產總計	\$ <u>18,856,166</u>	\$ <u>18,072,258</u>	\$ <u>783,908</u>	<u>4.34</u>		
<b>流動負債</b>						
短期借款	\$ -	\$ -	\$ -	-		
應付款項	60,118	55,610	4,508	8.11		
預收款項	3,530	4,102	(572)	(13.94)		
其他流動負債	11	10	1	10.00		
小計	63,659	59,722	3,937	6.59		
存款	17,496,516	16,754,003	742,513	4.43		
長期負債	-	-	-	-		
其他負債	34,379	33,773	606	1.79		
往來	11,013	15,637	(4,624)	(29.57)		
負債合計	17,605,567	16,863,135	742,432	4.40		
<b>淨值</b>						
事業資金及公積	1,188,711	1,148,917	39,794	3.46		
盈虧及損益	61,888	60,206	1,682	2.79		
淨值合計	<u>1,250,599</u>	<u>1,209,123</u>	<u>41,476</u>	<u>3.43</u>		
負債及淨值總計	\$ <u>18,856,166</u>	\$ <u>18,072,258</u>	\$ <u>783,908</u>	<u>4.34</u>		

註：本表所列示項目及內容應與會計師編製之資產負債表內容一致。

(二)經營結果比較分析

單位：新臺幣仟元

項目	114 年度	113 年度	增(減)		備註
	金額	金額	金額	%	
業務收入	\$ 420,397	\$ 388,856	\$ 31,541	8.11	
業務支出	(362,812)	(332,464)	30,348	9.13	
營業利益(損失)	57,585	56,392	1,193	2.12	
業務外收入	4,304	3,856	448	11.62	
業務外支出	(1)	(42)	(41)	(97.62)	
本期損益	\$ <u>61,888</u>	\$ <u>60,206</u>	\$ <u>1,682</u>	<u>2.79</u>	

(三)重大資本支出及資金來源之檢討與分析：

無重大資本支出。

## 伍、特別記載事項

### 一、內部控制制度執行狀況

#### 臺中市烏日區農會內部控制聲明書

本會信用部於中華民國一一四年一月一日至一一四年十二月三十一日之內部控制制度，依據自行檢查的結果，謹聲明如下：

- (一) 本會確知建立、實施和維護內部控制制度係本會理事會及總幹事之責任，本會業已建立此一制度。其目的係在對營運之效果及效率(含獲利、績效及保障資產安全等)、財務報導之可靠性及相關法令之遵循等目標的達成，提供合理的確保。
- (二) 內部控制制度有其先天限制，不論設計如何完善，有效之內部控制制度亦僅能對上述三項目之達成提供合理的確保；而且，由於環境、情況之改變，內部控制制度之有效性可能隨之改變。惟本會之內部控制制度設有自我監督之機制，缺失一經辨認，本會即採取更正之行動。
- (三) 本會係依據農業部頒訂「農會漁會信用部內部控制及稽核制度實施辦法」規定之內部控制制度有效性之判斷項目，判斷內部控制制度之設計及執行是否有效，該內部控制制度判斷項目，係為依管理控制之過程，將內部控制制度劃分為五個組成要素：
  1. 管理階層之監督及控制文化。
  2. 風險辨識與評估。
  3. 控制活動與職務分工。
  4. 資訊與溝通。
  5. 監督活動與更正缺失。
- (四) 本會業已採用上述內部控制制度，檢查內部控制制度之設計及執行的有效性。
- (五) 本會基於前項檢查結果，認為本會上開期間的內部控制制度，包括知悉營運之效果及效率目標達成之程度，財務報導之可靠性及相關法令之遵循有關的內部控制制度等之設計及執行係屬有效，其能合理確保上述目標之達成。
- (六) 本聲明書將成為本會信用部年報之主要內容，並對外公開。
- (七) 本聲明書業經本會中華民國一一五年一月二十六日第二十屆理事會第六次會議通過，出席理事八人均同意本聲明書之內容，併此聲明。

臺中市烏日區農會

理事長：魏周森

總幹事：張漢強

中華民國一一五年一月二十六日



## 二、最近二年度違法受處分及主要缺失與改善情形

(一) 最近二年度負責人或職員因業務上犯罪經檢察官起訴者：

無。

(二) 最近二年度違反農業金融法經處以罰鍰者：

無。

(三) 最近二年度缺失經中央主管機關嚴予糾正者：

無。

(四) 最近二年度因人員舞弊、重大偶發案件(搶劫強盜、重大竊盜、火災、暴力等重大事件)或未切實依照金融機構安全維護注意要點之規定致發生安全事故等，其各年度個別或合計實際損失逾新臺幣500萬元者，其性質及損失金額：

無。

(五) 其他經農業部指定應予揭露之事項：

無。

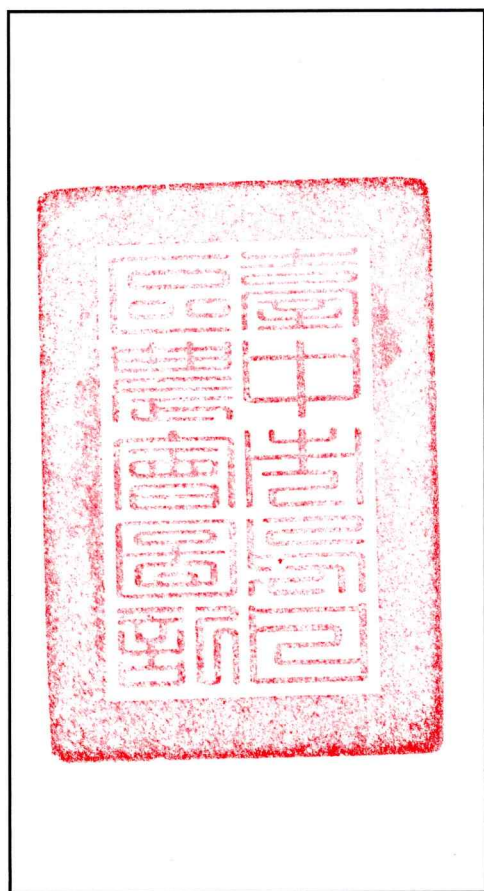
## 三、重要決議：

無。

## 四、其他必要補充說明事項：

無。

# 臺中市烏日區農會



理事長

魏周森

